



Assises francophones sur la gestion durable de l'environnement

Thème

**Droit de l'environnement et Évaluation environnementale et sociale :
outils de mise en œuvre du développement durable**

Niamey, du 6 au 8 décembre 2021

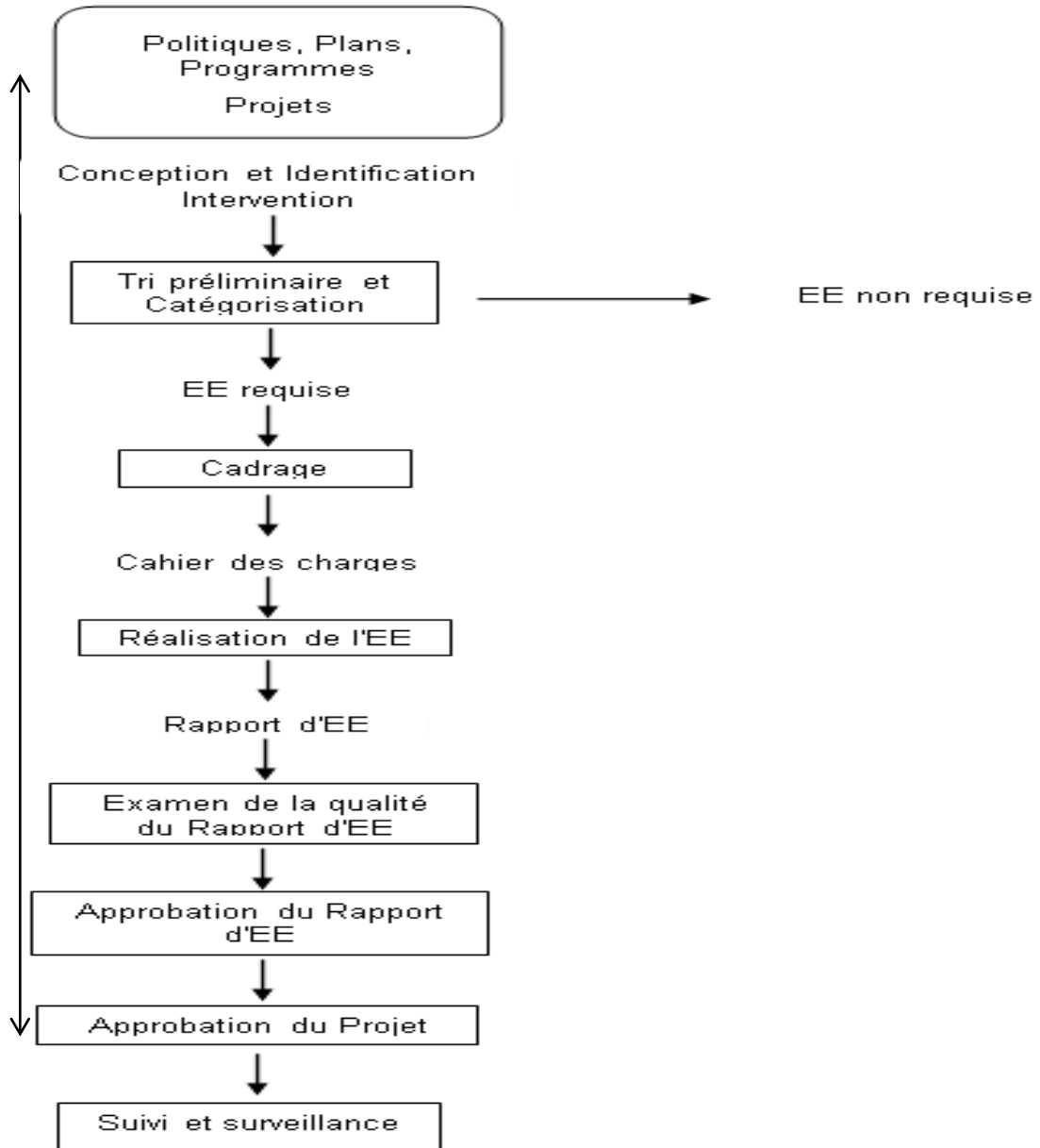
ORIENTATIONS GENERALES POUR LA PRISE EN COMPTE DES ENJEUX SANITAIRES DANS LE PROCESSUS DE REALISATION DE L'EVALUATION ENVIRONNEMENTALE ET SOCIALE

Tiré du projet de guide méthodologique pour la prise en compte des enjeux sanitaires dans l'Evaluation Environnementale et Sociale de l'IFDD

Par Bitondo Dieudonné



Participation du public



ORIENTATIONS GENERALES POUR LA PRISE EN COMPTE DES ENJEUX DE SANTE DANS LE PROCESSUS DE REALISATION DE L'EIES (2/21)

1-L'IDENTIFICATION ET DE LA CONCEPTION DES PROJETS

Enjeux:

Dans la perspective d'une meilleure intégration des enjeux de santé dans l'EIES, il convient de tenir compte de ces enjeux le plus tôt possible dans les phases de conception et d'identification du projet.

Sources de données:

- Registres de santé dans les formations sanitaires;
- Les enquêtes auprès des personnes impliquées dans la prise en charge sanitaire communautaire des populations;
- Les registres d'état civil...

Comment procéder:

- Les Maîtres d'ouvrage doivent justifier qu'ils ont une bonne connaissance des enjeux de santé existants et que l'identification de leur projet en a tenu compte;
- Une décision fondamentale qui doit être prise, quels que soient les secteurs et les thèmes abordés dans l'EIES, est celle de la détermination de la zone d'influence du projet.

ORIENTATIONS GENERALES POUR LA PRISE EN COMPTE DES ENJEUX DE SANTE DANS LE PROCESSUS DE REALISATION DE L'EIES (3/21)

2- TRI PRELIMINAIRE

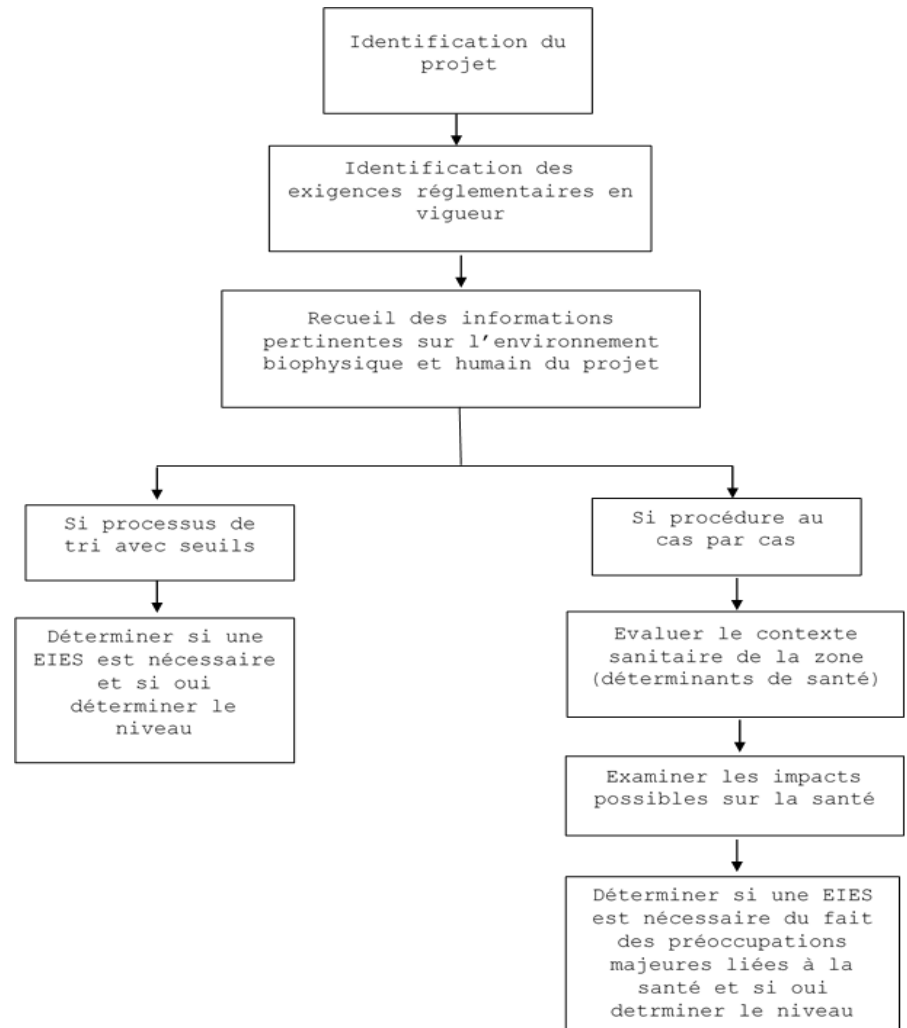
Enjeux:

Le défi est de s'assurer que les enjeux sanitaires sont pris en compte au moment de catégoriser le projet.

Sources de données:

- les registres d'état civil ;
- les recensements ;
- les enquêtes nationales ;
- divers travaux de recherche ;
- les monographies ;
- Les enquêtes sanitaires...

Comment procéder:



ORIENTATIONS GENERALES POUR LA PRISE EN COMPTE DES ENJEUX DE SANTE DANS LE PROCESSUS DE REALISATION DE L'EIES (4/21)

3- CADRAGE ET ELABORATION DES TDR

Enjeux:

il s'agit de s'assurer que les questions de santé seront traitées adéquatement en fonction de leur importance compte tenu des caractéristiques du projet et du contexte de l'étude.

Sources de données:

- Les données peuvent provenir de l'extrapolation des données des ministères en charge de la Santé ou des entretiens avec des informateurs clés, en particulier avec des agents de santé locaux et des ONG spécialisées basées dans la zone du projet.

Comment procéder:

- Les enjeux de santé sont traités dans le cadre d'une EIS spécifique. Dans certains cas il pourrait s'avérer nécessaire de commander une EIS distincte pour mieux couvrir les aspects de santé;
- Les enjeux de santé font l'objet d'une partie du rapport pour mieux les mettre en exergue ;
- Les enjeux de santé sont traités directement dans le rapport ensemble avec les autres enjeux.

ORIENTATIONS GENERALES POUR LA PRISE EN COMPTE DES ENJEUX DE SANTE DANS LE PROCESSUS DE REALISATION DE L'EIES (5/21)

4- REALISATION DE L'EIES ET DE LA PRODUCTION DU RAPPORT

Enjeux:

le rapport doit être rendu public pour être accessible en premier lieu aux populations les plus concernées et être soumis aux critiques et suggestions en vue d'améliorer son contenu si besoin est, avec, le cas échéant, production d'informations supplémentaires suivie d'une réévaluation

Sources de données:

- les enquêtes sanitaires en population;
- l'utilisation des services de santé et les déterminants de la santé, les niveaux et tendances de la mortalité infantile, de la couverture de certaines interventions sanitaires et de l'incidence et de la prévalence de certaines maladies...

Comment procéder:

Le rapport doit expliquer les enjeux importants tels que les compromis, les critères d'évaluation, les processus d'évaluation et de sélection et les impacts irréversibles. Tous les renseignements pertinents recueillis durant le processus d'EIES, le processus d'évaluation et la méthodologie, ainsi que la façon dont les renseignements ont été analysés, les hypothèses et les jugements subjectifs utilisés pour recommander le projet préférable, sont décrits dans le document d'EIES afin que les décideurs puissent en suivre chacune des étapes.

ORIENTATIONS GENERALES POUR LA PRISE EN COMPTE DES ENJEUX DE SANTE DANS LE PROCESSUS DE REALISATION DE L'EIES (6/21)

5-Description du projet et de ses variantes

Enjeux:

Une bonne description de projet fournit non seulement la base du travail analytique, mais aussi l'architecture de l'analyse des impacts et risques potentiels, tous secteurs confondus.

Sources de données:

Avant Projet détaillé (APD), Document de projet, Termes de référence de l'EIES du projet, analyse des alternatives, études techniques, processus de fabrication, emprise du projet, etc.

Comment procéder:

- il faut réunir de manière exhaustive les renseignements de base nécessaires en répondant aux questions suivantes soit les Qui ? Quoi ? Quand ? et Où ? Comment ? Combien ? du projet;
- Il est important que la description du projet fournisse des renseignements sur les aspects du projet qui ont un lien avec les enjeux de santé;
- Elle doit se faire par un expert d'EIES bien renseigné sur les enjeux environnementaux et de santé des projets ou par un spécialiste d'EIES assisté par un spécialiste des questions de santé;
- La justification de l'alternative recommandée doit inclure, entre autres, les enjeux de santé.

ORIENTATIONS GENERALES POUR LA PRISE EN COMPTE DES ENJEUX DE SANTE DANS LE PROCESSUS DE REALISATION DE L'EIES (7/21)

6- Description de l'environnement

Enjeux:

En particulier cette sensibilité doit intégrer et refléter le profil épidémiologique et sanitaire de la zone.

Sources de données:

Les données quantitatives et qualitatives (Conditions environnementales, santé et conditions sociales).

Comment procéder:

- Il est question de délimiter la zone d'étude et de décrire ses composantes en intégrant les indicateurs de santé ainsi que la probabilité de survenue des risques sanitaires;
- Les limites retenues devront être justifiées du point de vue des enjeux de santé. Elles devront se fonder sur la distribution du niveau d'interaction entre le projet et l'environnement/santé;
- Il faut un profil de la situation de référence de la population touchée sur le plan de la santé. Il faut obtenir ces renseignements sur la population potentiellement touchée, et sur les sous-groupes particulièrement vulnérables tels que les populations locales, les enfants, les femmes enceintes et les personnes âgées, pour évaluer les incidences possibles du projet sur les plans de la santé et du bien-être.

ORIENTATIONS GENERALES POUR LA PRISE EN COMPTE DES ENJEUX DE SANTE DANS LE PROCESSUS DE REALISATION DE L'EIES (8/21)

7- Description du cadre politique, juridique, normatif et institutionnel

Enjeux:

Il s'agit non seulement de dresser une liste de références juridiques, mais surtout de démontrer leur pertinence et leur importance pour le projet. De même, l'EIES doit identifier les acteurs clés concernés par la gestion environnementale et sociale, y compris sanitaire du projet, analyser leurs forces et faiblesses et organiser leur implication.

Sources de données:

Textes législatifs et réglementaires du pays concerné, documents de politique sectorielle des ministères en charge entre autres de l'Eau, de l'Environnement et de la Santé, documents de stratégie nationale de l'environnement et la santé, conventions régionales et internationales en matière d'environnement et de santé, normes nationales et internationales pertinentes,

Comment procéder:

il s'agira d'inventorier :

- les politiques en matière de santé ;
- les principaux textes juridiques nationaux et internationaux relatifs à la santé qui s'appliquent au projet en mettant en exergue leur niveau de pertinence ;
- les normes sanitaires que le projet devrait respecter. Dans beaucoup de pays francophones d'Afrique, les normes nationales sont incomplètes, voire absentes. A défaut de normes nationales, l'EIES indiquera les normes de référence du projet. Très souvent, les normes des organismes internationaux, partenaires techniques et financiers du projet, à l'instar de la Banque mondiale, de l'organisation mondiale de la Santé, et autres s'appliqueront. L'EIES doit justifier le choix des normes retenues ;
- les intervenants en santé qui seront impliqués et leurs rôles aux différents stades de la mise en œuvre des mesures de gestion du projet en lien avec la santé et de la surveillance et du suivi de la mise en œuvre desdites mesures.

ORIENTATIONS GENERALES POUR LA PRISE EN COMPTE DES ENJEUX DE SANTE DANS LE PROCESSUS DE REALISATION DE L'EIES (9/21)

8- L'identification des impacts

Enjeux:

L'identification des impacts du projet doit se faire de manière à s'assurer que les impacts sur la santé ne sont pas oubliés ou sous-estimés. Il importe aussi de tenir compte de l'impact que la situation sanitaire de la zone d'intervention peut avoir sur le projet.

Sources de données:

Identification des impacts des projets similaires, document de description du projet, description de l'environnement,

Comment procéder:

Il est essentiel de définir clairement l'unité d'évaluation, car cela peut aider à cibler les études et à concentrer les ressources, ainsi qu'à faciliter la compréhension des liens qui existent entre les différents niveaux.

Les méthodes couramment utilisées pour l'identification des impacts concernent : les listes de contrôle, les matrices d'identification des impacts, le jugement professionnel, le retour d'expérience etc. Il importe de s'assurer que les critères permettant d'identifier les impacts sur la santé sont bien intégrés lors du recours à ces outils.

ORIENTATIONS GENERALES POUR LA PRISE EN COMPTE DES ENJEUX DE SANTE DANS LE PROCESSUS DE REALISATION DE L'EIES (10/21)

9- L'évaluation des impacts du projet sur la santé

Enjeux:

L'évaluation des impacts environnementaux doit prendre en compte toutes les phases d'un projet, y compris la fin de sa vie utile et, le cas échéant, son démantèlement.

Sources de données:

La littérature scientifique ; des études similaires, de la description de l'environnement, de la description du projet, du cadre réglementaire et de référence, des données d'enquêtes sur les préoccupations et la perception des populations et du public.

➤ les normes des organismes internationaux, partenaires techniques et financiers du projet, à l'instar de la Banque mondiale, de l'organisation mondiale de la Santé, et autres s'appliquent.

Comment procéder:

Une fois la situation de référence établie, il s'agit ensuite d'évaluer les répercussions du projet sur la santé et d'en mesurer l'importance. La procédure pour y arriver pourrait se décliner suivant les étapes suivantes :

l'identification des impacts potentiels sur la santé ;

la description du problème et de l'impact ;

l'analyse des risques et des impacts définis, qui considère l'importance des impacts potentiels sur la santé en fonction d'une matrice de risques de gravité (conséquence) et de probabilité (vraisemblance) ;

le classement des impacts, qui peut être effectué à l'aide d'une matrice de gravité-probabilité.

ORIENTATIONS GENERALES POUR LA PRISE EN COMPTE DES ENJEUX DE SANTE DANS LE PROCESSUS DE REALISATION DE L'EIES (11/21)

10-Détermination des mesures de gestion des impacts

Enjeux:

S'il n'est pas possible d'éviter ou de prévenir des répercussions négatives, il faut essayer de les minimiser par des mesures d'atténuation. Si cela non plus n'est pas possible, on peut compenser les victimes, mais c'est une solution de dernier recours. L'indemnisation en espèces ou la compensation ne réduit pas les répercussions sur la santé, mais elle permet de compenser financièrement les victimes qui ont à tolérer les répercussions négatives en question.

Sources de données:

Retour d'expérience de projets similaires, Cadre réglementaire et normatif en vigueur, Guide de bonnes pratiques, Directives environnementales, sanitaires et sécuritaires existantes (OMS, Banque Mondiale, Union Européenne, etc.)

Comment procéder:

➤ Il faut privilégier les mesures qui ont fait leurs preuves dans des contextes similaires et qui sont rentables. Par conséquent, les mesures d'atténuation et d'amélioration sont mieux identifiées et développées en partenariat avec les parties prenantes locales, y compris les représentants des communautés locales, les responsables gouvernementaux, les responsables des services de santé / santé publique et les agents de santé et de développement communautaires qui savent ce qui fonctionne le mieux.

➤ Chaque mesure de gestion des impacts doit être :

- réalisable ;
- acceptable socialement et culturellement pour la communauté affectée ;
- rentable.

Il faudrait souligner l'importance des mesures de promotion de la santé à côté des mesures de protection de la santé.

ORIENTATIONS GENERALES POUR LA PRISE EN COMPTE DES ENJEUX DE SANTE DANS LE PROCESSUS DE REALISATION DE L'EIES (12/21)

11- L'EXAMEN DE LA QUALITE DES RAPPORTS

Enjeux:

L'examen de la qualité du rapport doit être crédible, à travers le recours à une procédure, une expertise et des critères d'évaluation adéquats notamment en ce qui concerne les enjeux de santé.

Sources de données:

L'examen de la qualité s'appuie sur les termes de référence et le rapport de l'étude, le cas échéant le rapport de consultation des populations, le retour d'expérience de projets similaires, le cadre réglementaire et normatif en vigueur, les guides de bonnes pratiques, les directives environnementales, sanitaires et sécuritaires existantes (OMS, Banque Mondiale, Union Européenne, etc.).

Comment procéder:

Il implique en général l'administration en charge de l'environnement assisté par des comités plus ou moins élargis. Pour que la procédure et les critères d'examen de la qualité des rapports d'EIES tiennent adéquatement compte des enjeux de santé, l'instance chargée de l'examen de la qualité du rapport d'EIES doit inclure des compétences en santé. Il devrait y avoir la possibilité de recourir à une expertise indépendante appropriée pour évaluer le niveau de la prise en compte des enjeux de santé.

ORIENTATIONS GENERALES POUR LA PRISE EN COMPTE DES ENJEUX DE SANTE DANS LE PROCESSUS DE REALISATION DE L'EIES (13/21)

12-L'APPROBATION DU RAPPORT

Enjeux:

Sur la base de l'examen de la qualité de l'étude, l'autorité en charge de l'EIES se prononce sur l'approbation ou non de l'EIES :

-l'EIES peut être approuvée en l'état, peut être conditionnellement approuvée ou être rejetée,

Sources de données:

La décision d'approbation s'appuie essentiellement sur le rapport d'examen de la qualité de l'EIES.

Comment procéder:

Du point de vue de l'intégration des enjeux de santé dans l'EIES, il importe que la décision sur l'approbation ou non de l'EIES intègre le niveau de traitement des informations sur la santé. Ainsi, la décision d'approuver ou non un rapport d'EIES devrait être justifiée, sur la base, entre autres, des considérations relatives aux informations sur la santé. L'autorité en charge de la santé devra donner son avis sur l'approbation ou pas du rapport d'EIES.

ORIENTATIONS GENERALES POUR LA PRISE EN COMPTE DES ENJEUX DE SANTE DANS LE PROCESSUS DE REALISATION DE L'EIES (14/21)

13-DELIVRANCE DE L'AUTORISATION ENVIRONNEMENTALE

Enjeux:

La décision d'autoriser le projet s'accompagne généralement des conditions à respecter lors de la mise en œuvre du projet. Une de ces conditions est généralement le respect des orientations contenues dans le PGES.

Comment procéder:

En vue de s'assurer que les enjeux de santé ne sont pas oubliés, la décision de délivrer, ou pas, l'autorisation environnementale devra se justifier sur la base, entre autres, des considérations relatives à la santé. L'autorité en charge de la santé devra donner son avis sur la délivrance ou pas de l'autorisation environnementale.

Sources de données:

La décision relative à la délivrance de l'autorisation environnementale tient compte des conclusions du rapport d'approbation du rapport d'EIES.

ORIENTATIONS GENERALES POUR LA PRISE EN COMPTE DES ENJEUX DE SANTE DANS LE PROCESSUS DE REALISATION DE L'EIES (15/21)

14-MISE EN ŒUVRE DU PROJET

Enjeux:

La mise en œuvre des projets doit se faire dans le respect des conditions de l'autorisation environnementale, plus particulièrement en ce qui concerne la santé.

Comment procéder:

Pour augmenter les chances de mise en œuvre effective des mesures de gestion des impacts, le maître d'ouvrage doit en prendre l'engagement explicite. Le cas échéant, cet engagement doit refléter les particularités liées aux impacts sur la santé. Dans tous les cas, l'engagement doit se traduire par la mise à disposition d'un budget conséquent. En pratique le PGES doit être inclus dans les documents contractuels afin que les soumissionnaires puissent évaluer leur travail en conséquence. Les exigences environnementales et de santé doivent être définies dans le devis quantitatif afin que les futurs auditeurs puissent suivre les dépenses par rapport au budget.

ORIENTATIONS GENERALES POUR LA PRISE EN COMPTE DES ENJEUX DE SANTE DANS LE PROCESSUS DE REALISATION DE L'EIES (16/21)

15-SURVEILLANCE DE LA MISE EN ŒUVRE EFFECTIVITE DES MESURES DE GESTION DES IMPACTS

Enjeux:

La surveillance a pour objectif de s'assurer que les mesures proposées dans l'EIES, les exigences réglementaires et normatives, ou tout autre engagement pris dans le cadre de la gestion environnementale et sociale du projet en général et de la gestion des enjeux de santé en particulier sont respectés. Le cas échéant des mesures correctives pour les non-effectivités constatées sont proposées.

Sources de données:

Pour mener les activités de surveillance, l'auditeur s'appuie sur le PGES, les rapports périodiques de mise en œuvre du PGES élaborés par le maître d'ouvrage, les rapports sur la mise en œuvre des mesures élaborés par les autres acteurs du processus, les visites et enquêtes de terrain.

Comment procéder:

Le coût de la surveillance de l'effectivité de la mise en œuvre des mesures de gestion des impacts incluant ceux sur la santé, doit être évalué, mis dans l'engagement de respect du PGES du maître d'ouvrage et le montant équivalent mobilisé et mis à disposition effective des structures désignées à cet effet avant l'exécution des phases du projet à surveiller.

Les niveaux de surveillance de la mise en œuvre du PGES peuvent être multiples :
auto-surveillance par le maître d'ouvrage avec rapportage périodique, public ou non ;
surveillance par les autorités compétentes ;
contrôle par un panel indépendant d'experts.

ORIENTATIONS GENERALES POUR LA PRISE EN COMPTE DES ENJEUX DE SANTE DANS LE PROCESSUS DE REALISATION DE L'EIES (17/21)

16-SUIVI-EVALUATION DE L'EVOLUTION DE L'ENVIRONNEMENT EN LIEN AVEC LA MISE EN ŒUVRE DU PROJET

Enjeux:

-L'évolution des paramètres environnementaux et sociaux en général et des déterminants de santé en particulier en lien avec la mise en œuvre du projet doit faire l'objet de suivi pour, d'une part, évaluer l'efficacité des mesures de gestion des impacts préconisées et, d'autre part, identifier, évaluer et traiter les impacts mal ou pas étudiés lors de l'EIES.

-Le suivi doit se faire sur la base de paramètres et critères claires et auditables.

Comment procéder:

Le coût du suivi doit être évalué et le montant équivalent mobilisé et mis à la disposition des entités chargées du suivi avant le début de la phase de suivi.

En vertu du principe de subsidiarité, les entités en charge du suivi doivent être au niveau administratif le plus pertinent pour aussi tenir compte de la complexité des paramètres environnementaux et de santé à suivre.

Sources de données:

Pour mener les activités de suivi, l'auditeur s'appuie sur le PGES, les rapports périodiques de mise en œuvre du PGES élaborés par le maître d'ouvrage, les rapports sur la mise en œuvre des mesures élaborés par les autres acteurs du processus, les visites et enquêtes de terrain, les résultats d'analyses des paramètres et indicateurs à suivre.

ORIENTATIONS GENERALES POUR LA PRISE EN COMPTE DES ENJEUX DE SANTE DANS LE PROCESSUS DE REALISATION DE L'EES (18/21)

17-IMPLICATION DU PUBLIC A TOUTES LES PHASES DE L'EES POUR UNE MEILLEURE PRISE EN COMPTE DES ENJEUX DE SANTE

Enjeux:

-C'est le plus souvent lors de la participation du public que sont soulevées les questions relatives aux répercussions négatives du projet sur la santé, sur le bien-être et sur la qualité de la vie. La population pourra manifester de l'inquiétude à l'égard des effets du projet sur son bien-être physique et social.

-En permettant à divers points de vue de s'exprimer, on a des chances de ne pas passer à côté des questions importantes. De plus, il est important de faire participer la population et notamment des personnes impliquées dans la prise en charge sanitaire de cette population dès le début.

Sources de données:

Les informations à porter à l'attention du public proviennent des termes de référence et du rapport d'EIES.

Comment procéder:

-Pour faire circuler l'information, on peut entre autres recourir aux annonces à la télévision et à la radio, à la distribution de brochures, au courrier postal, aux journaux et aux expositions et présentations dans les endroits publics, etc.

-Il convient également de faire participer le public dès le début car il a ainsi le sentiment qu'on l'écoute et qu'on tient compte de ce qu'il dit : cela entre dans le processus de « promotion de la santé », qui contribue à améliorer la santé des particuliers et des communautés parce qu'ils se sentent mieux, peuvent être plus réceptifs et s'adaptent plus facilement à un projet s'ils participent au processus décisionnel.

-Il importe de prévoir un mécanisme de gestion des plaintes spécifique au projet à côté des voies de recours auxquelles le public a droit.

-Prévoir des mesures particulières pouvant s'imposer en vue d'assurer la sécurité et la santé des parties prenantes au processus d'EES (exemple: mesures barrières de la COVID19).

ORIENTATIONS GENERALES POUR LA PRISE EN COMPTE DES ENJEUX DE SANTE DANS LE PROCESSUS DE REALISATION DE L'EVALUATION ENVIRONNEMENTALE ET SOCIALE STRATEGIQUE (19/21)

Enjeux:

Les défenseurs de la protection tant de l'environnement que des individus et de leur culture, en particulier, cherchaient depuis longtemps à influencer sur les décisions stratégiques des administrations locales, nationales et régionales. Les EESS leur en donnent désormais la possibilité plus particulièrement en ce qui concerne les enjeux de santé.

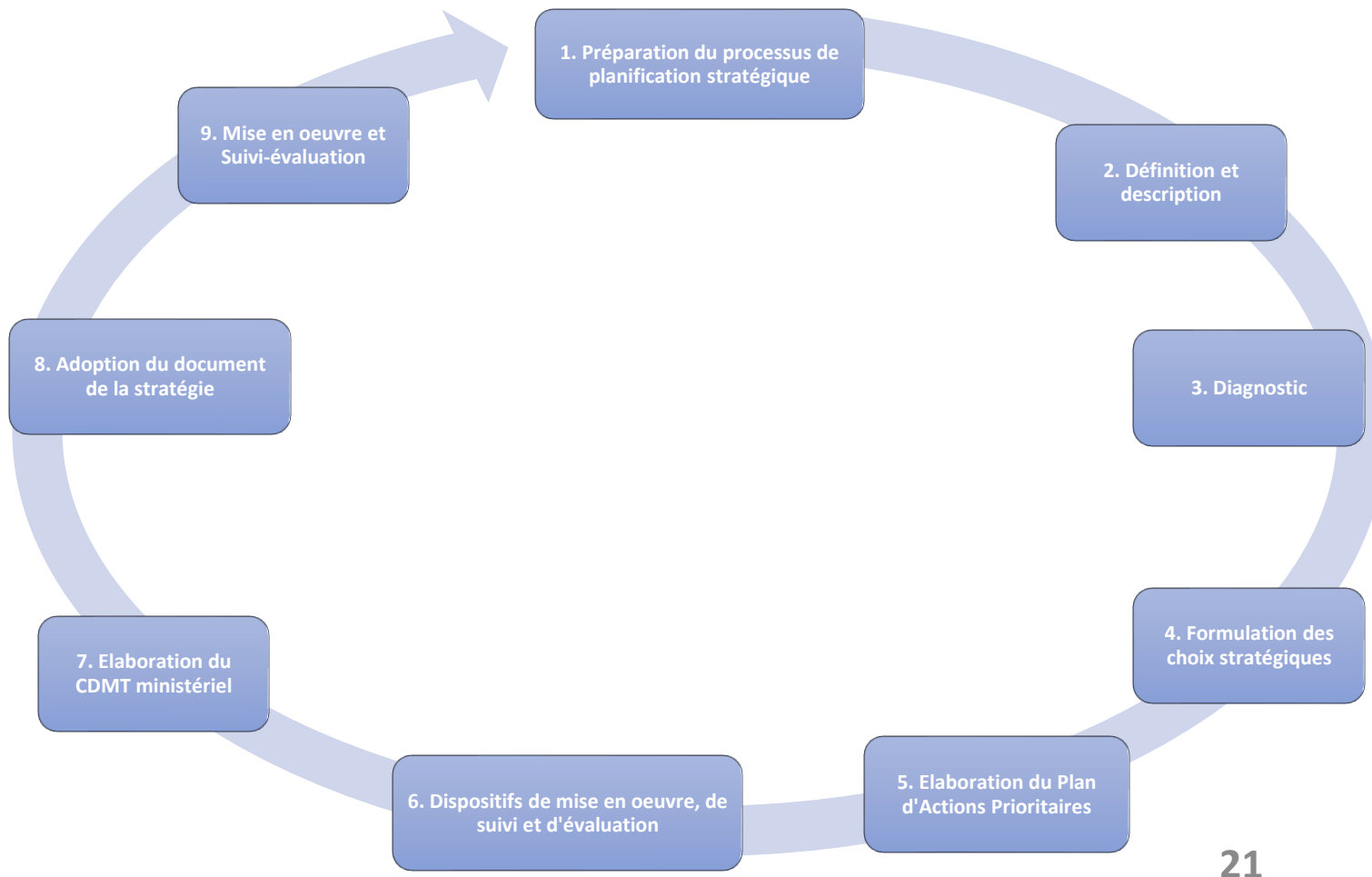
Sources de données:

Les sources de données de l'EESS proviennent des documents des PPP, des stratégies de développement des pays, des secteurs et administrations concernées, des données sur les indices de développement, des profils environnementaux et sanitaires, de engagements pris par les pays dans le cadre des conventions, accords et déclarations internationaux entre autres.

Comment procéder:

- L'approche classique va suivre pratiquement les mêmes étapes que l'EIES.
- Dans le cadre de l'approche interactive incluant la santé, l'objectif de l'EESS n'est pas tant de produire un rapport d'EESS séparé, mais d'informer les décideurs des répercussions possibles sur l'environnement et la santé des PPP, et de proposer au besoin des réponses rapides et objectives tout en comparant des options valables au niveau stratégique.
- Dans ce contexte, la procédure de réalisation de l'EESS doit être compatible avec le cycle d'élaboration des PPP. En conséquence, certaines étapes du processus d'EIES n'auront pas la même portée pour les EESS. A titre d'exemple l'examen de la qualité du rapport et la délivrance d'une autorisation environnementale et sociale de PPP se font dans le cadre du processus d'adoption des PPP en vigueur. Les projets de PPP soumis à adoption intègrent déjà les conclusions et recommandations de l'EESS à tous les niveaux de l'élaboration de PPP.

ORIENTATIONS GENERALES POUR LA PRISE EN COMPTE DES ENJEUX DE SANTE DANS LE PROCESSUS DE REALISATION DE L'EVALUATION ENVIRONNEMENTALE ET SOCIALE STRATEGIQUE (20/21)



21

Figure 4: Étapes du processus d'élaboration, de mise en œuvre et de suivi-évaluation des PPP

ORIENTATIONS GENERALES POUR LA PRISE EN COMPTE DES ENJEUX DE SANTE DANS LE PROCESSUS DE REALISATION DE L'AUDIT ENVIRONNEMENTAL ET SOCIAL (21/21)

Enjeux:

-Les audits doivent rendre compte des impacts déjà observables sur la santé et tenir compte d'autres types d'audits et outils de gestion existants, par exemple dans le cadre de système de management de l'environnement ou de la santé et sécurité au travail.

-L'audit permet de déterminer l'efficacité de diverses mesures d'atténuation pour minimiser ou prévenir les impacts négatifs ou améliorer les avantages du projet. Les commentaires des audits peuvent contribuer à un cycle d'amélioration continue.

Comment procéder:

- Les dispositions préconisées pour l'intégration des enjeux sanitaires aux différentes étapes de l'EIES sont toutes valables au niveau de l'audit moyennant l'adaptation au contexte réelle de l'audit.
- La participation publique au niveau de l'audit sera plus factuelle parce que portant sur des réalités que la population vit déjà et dont elle peut mieux évaluer l'évolution.

Sources de données:

Rapport d'activités, protocoles, process, système de management environnemental, système HSE.

Merci pour votre attention.