

Systemes de sant  r silients pour la couverture sant  universelle

Laetitia Bosio
Responsable technique, mise en  uvre du
programme CSU2030
28 mai 2026

CSU2030
Agir en faveur de la couverture sant  universelle



Des maisons submerg es par les eaux de crue   Chiaquelane, dans le district de Ch kw .
02/18/2026. Mozambique

Qu'est-ce que la CSU2030?

La CSU2030 est une plateforme mondiale multipartite visant à accélérer les progrès durables vers la couverture santé universelle (CSU).

Le secrétariat de la CSU2030 est hébergé par l'Organisation mondiale de la santé (OMS), en collaboration avec la Banque mondiale et l'Organisation de coopération et de développement économiques (OCDE).



“

« La crise climatique est une crise sanitaire – non pas dans un avenir lointain, mais ici et maintenant. »

Dr Tedros Adhanom Ghebreyesus

Directeur général de l'OMS

14 novembre 2025



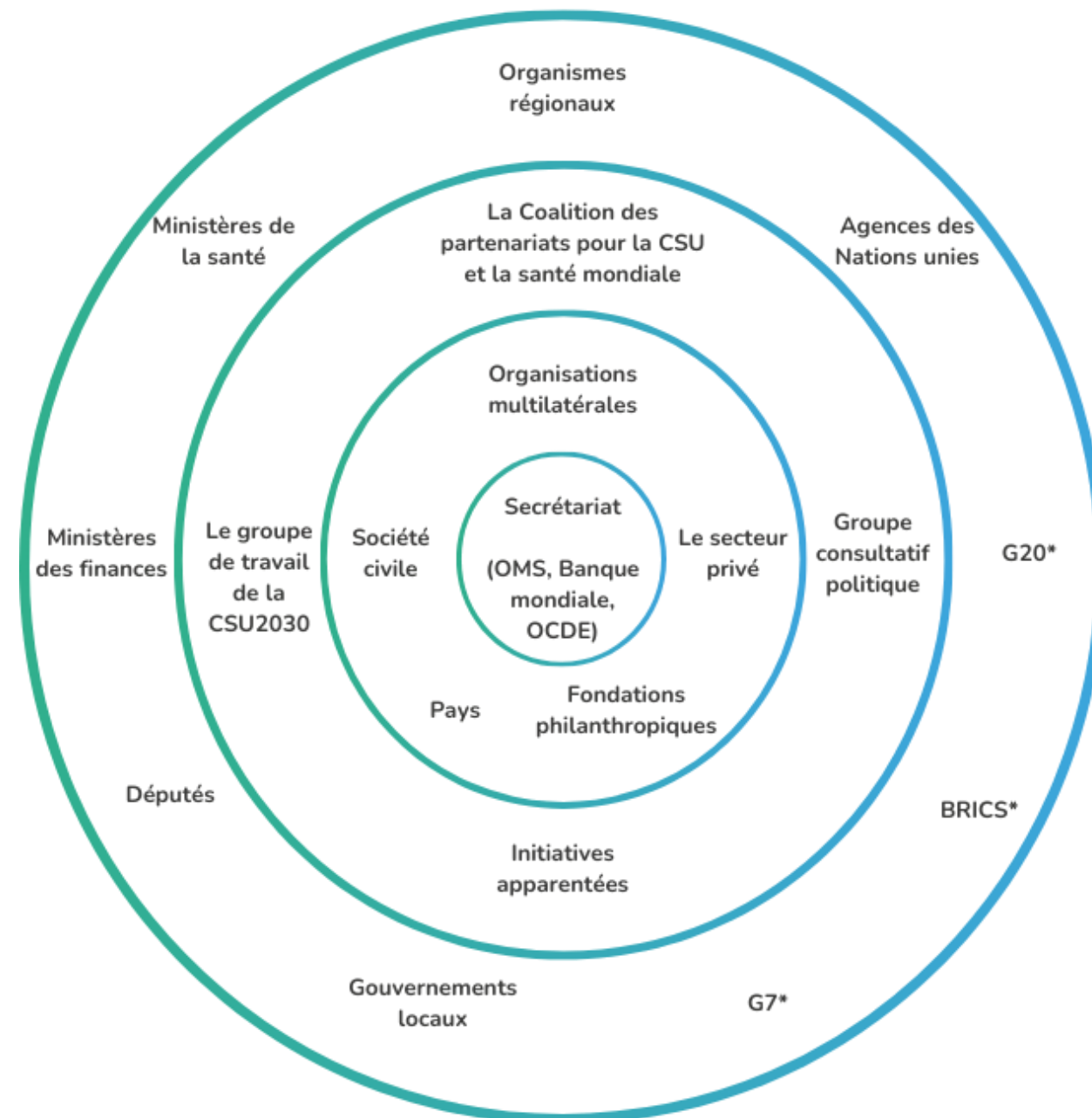
Des maisons submergées par les eaux de crue à Chiaquelane, dans le district de Chókwè.
02/18/2026. Mozambique

Couverture santé universelle

Tous les individus ont accès à l'ensemble des services de santé de qualité dont ils ont besoin, au moment et à l'endroit où ils en ont besoin, sans difficultés financières.

CSU2030

Accélère les progrès durables vers la CSU, en se concentrant sur la mise en place de systèmes de santé équitables et résilients qui ne laissent personne de côté et qui fournissent les bases pour atteindre la sécurité sanitaire.



Le changement climatique affecte les systèmes de santé

Interruptions des services

- Destruction ou fermeture des établissements
- Ruptures d'électricité
- Interruption des chaînes
- Déplacement du personnel

Surcharge des services

- Les vagues de chaleur amènent les gens aux urgences
- Maladies vectorielles
- Malnutrition
- Impact sur la santé mentale

D'ici 2050, les impacts sanitaires liés au climat pourraient coûter 21 trillions USD dans les pays à revenu faible et intermédiaire. (Banque mondiale)

Que signifie un système résilient face aux changements climatiques ?

« Systèmes de santé capables d'anticiper les chocs et les stress liés au climat, d'y réagir, d'y faire face, de s'en relever et de s'y adapter afin d'améliorer durablement la santé de la population malgré l'instabilité du climat. »

Définition de l'OMS

Anticiper

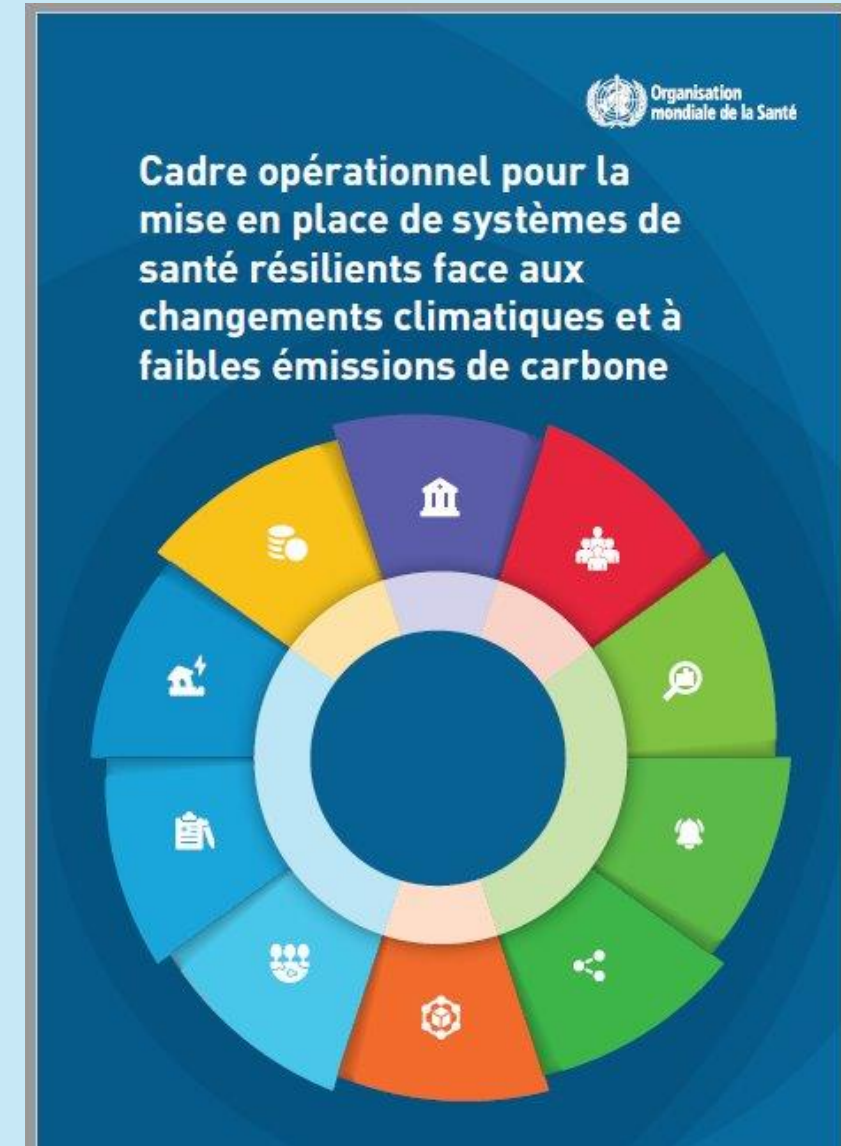
- surveillance
- alertes précoces

Résister

- infrastructures résilientes
- personnel préparé

S'adapter

- services à faibles émissions
- chaînes d'approvisionnement durables

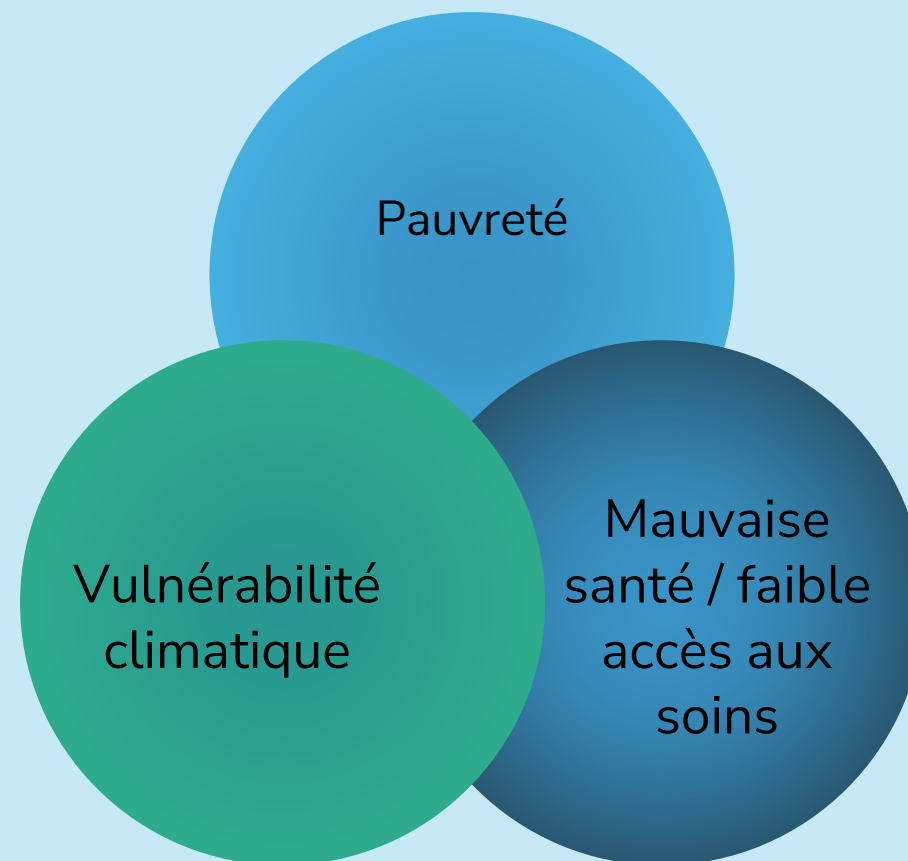


Les vulnérabilités se superposent

3,3 à 3,6 milliards de personnes vivent dans des contextes **hautement vulnérables** au changement climatique.

Convergence/syndémie: Les vulnérabilités se renforcent mutuellement.

Populations laissées pour compte



Des systèmes résilients pour la réalisation du droit à la santé et l'équité

Les pays les plus éloignés de la CSU sont souvent aussi :

- les plus exposés aux chocs climatiques
- les plus fragiles économiquement
- ceux avec les plus fortes charges de morbidité

Les impacts sanitaires du climat touchent disproportionnellement :

- les populations pauvres
- les femmes
- les enfants
- les personnes âgées
- les travailleurs informels
- les populations déplacées

4,6 milliards de personnes n'ont pas accès aux services essentiels de santé, et **2,1 milliards** connaissent des difficultés financières liées aux dépenses de santé. (OMS/Banque Mondiale)

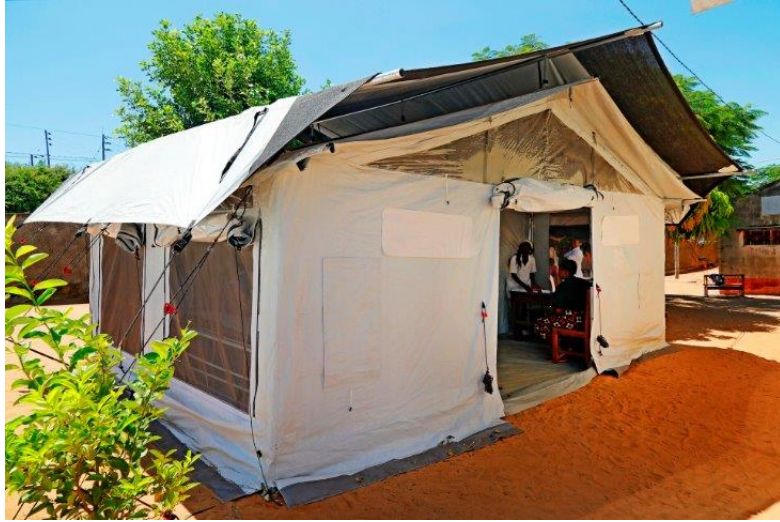
Maintenir les services de santé au sud du Mozambique après les inondations dévastatrices ([article](#))

- De fortes pluies et de graves inondations ont débuté au Mozambique à la mi-décembre 2025, touchant six provinces ainsi que la ville de Maputo.
- La province de Gaza a été la plus affectée et, au plus fort de l'urgence à la mi-janvier, près de 440 000 personnes étaient touchées et environ 81 000 déplacées et hébergées dans 45 centres.
- Au 22 février, 15 centres d'hébergement restaient actifs, accueillant environ 19 000 personnes dans les districts les plus durement touchés.



Rassul Ali, infirmier en chef et directeur scientifique de l'hôpital rural de Chókwè, explique les dégâts causés par les inondations dans l'entrepôt du district de Chókwè. Les stocks de médicaments contaminés au sol ont été perdus à cause des inondations. Mozambique. 02/18/2026

Maintenir les services de santé au sud du Mozambique après les inondations dévastatrices



Tente de soins de santé au centre d'hébergement de Tavene à Xai-Xai, Mozambique. 19/02/2026.



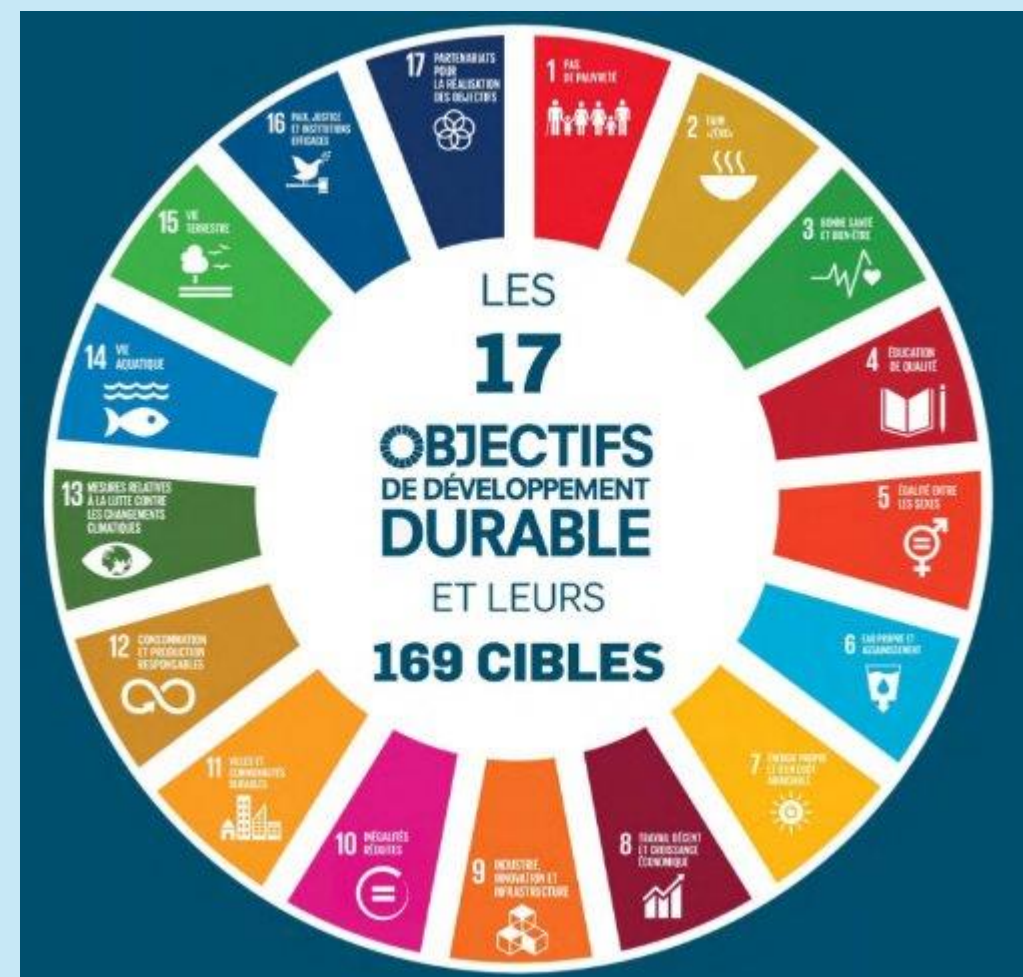
Ilda, hébergée au centre d'accueil John Issa, s'est rendue à la clinique du centre où elle a reçu une assistance et des conseils de la part d'Alice, infirmière en santé maternelle et infantile. À la fin de la consultation, Alice lui a remis une brochure contenant des informations sur la santé sexuelle et reproductive. Gaza, Mozambique. 20/02/2026.



Issa a fui son domicile dans la ville de Chókwè avec son fils de deux ans lorsque les eaux de crue ont commencé à monter. Avec l'aide d'un ami, il a trouvé refuge au centre d'hébergement John Issa. Quelques jours plus tard, il a été désigné responsable de l'entrepôt. Il pose dans un dortoir pour hommes, où des moustiquaires sont utilisées pour prévenir le paludisme. District de Bilene, Mozambique. 20/02/2026.

Enjeux politiques lors des grands moments internationaux à venir

- Réunion de haut niveau des Nations unies sur la prévention, préparation et réponse aux pandémies en 2026
- COP31 en 2026
- Réunion de haut niveau des Nations unies sur la CSU en 2027
- Echéance des objectifs de développement durable (ODD) et négociations de l'agenda post-2030



Merci !

Laetitia Bosio

Responsable technique, mise en œuvre du programme CSU2030

bosiol@who.int



Ilda, infirmière générale responsable de la clinique du centre d'hébergement de Tavene, dans la ville de Xai-Xai, Mozambique. 19/02/2026.

Restons connectés

- En savoir plus : www.UHC2030.org
- S'abonner à notre [bulletin d'information](#)
- Nous contacter : info@UHC2030.org
- Nous suivre: [Bluesky](#), [LinkedIn](#) et [X](#)

@UHC2030 #UniversalHealthCoverage #UHCDay